



令和5年1月1日発行
第223号
 発行所
綾部市森林組合
 綾部市宮代町前田20番地5
 TEL 42-1035(代)
 43-0260 (井倉販売所)
 印刷所 株式会社オカムラ

林業こよみ

◆間伐・除伐
 ◆枝打

◆地拵え
 ◆しいたけ原木の伐採・玉切り



森林環境譲与税の財源となる森林環境税が、令和6年度から個人住民税に

ります。森林環境譲与税の財源となる森林環境税が、令和6年度から個人住民税に

ります。森林環境譲与税の財源となる森林環境税が、令和6年度から個人住民税に

ります。森林環境譲与税の財源となる森林環境税が、令和6年度から個人住民税に



年頭ごあいさつ

綾部市森林組合

代表理事組合長

角山 宏



また、今年の4月からは、林大卒業

また、今年の4月からは、林大卒業

また、今年の4月からは、林大卒業

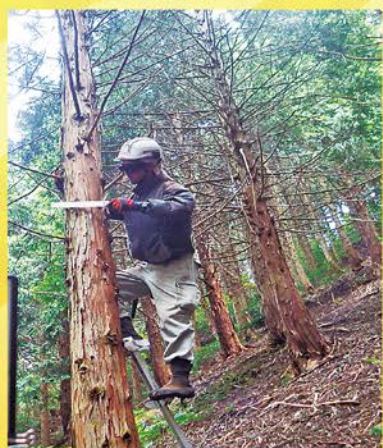
また、今年の4月からは、林大卒業



また、今年の4月からは、林大卒業

また、今年の4月からは、林大卒業

綾部の山づくりを今年も頑張ります!!



山の神 参拝

安全祈願

綾部市森林組合では毎年12月9日を「山の神さま参拝の日」としております。

今回、十倉志茂地区で間伐等の作業をお世話になっていることもあって、地元の了解を得て、組合長、職員、作業員の22名が、日頃山で仕事をさせてもらう感謝と、職員、作業員の安全を山の神さまに祈願致しました。



令和4年12月9日 山の神参拝 (於 十倉志茂町)

キャップストーン研修

10月3日から4週間 京都府立林業大学校 2年生の井内昇さんが綾部市森林組合にキャップストーン研修に来られました。

実践現場での研修との希望で、1週間交代で4班の班長に指導を受けながら間伐・樹皮剥き防止テープ巻き・間伐材の搬出を研修されました。

キャップストーンとは？

古代エジプトのピラミッドの頂点に最後に載せる石のことで、学問の総仕上げとして実施されるプログラムで、京都府立林業大学校では、1年生から2年生の前期で一般講義・専門講義・専門実習（基礎）を学んだ後、受入事業体と大学校が連携し、一体となって学生の実習をサポートするなど、きめ細かな指導により、卒業後の受入事業体等の就職先で即戦力として学生の総仕上げを行います。



京都府立林業大学校
井内昇さん



井内さんからのお礼の手紙

綾部市森林組合
代表理事組合長 角山 宏様

前略 この度のキャップストーン研修におきましては、お忙しいところ時間を割いていただき、誠にありがとうございました。また、きめ細やかな心配りやご指導をいただき、心より感謝申し上げます。

四つの作業班でお世話になり、技術だけでなく、現場での心構えやリスク管理に至るまで、丁寧に教えてくださり、林業に対するやり甲斐を改めて感じました。

今後は、綾部市森林組合様より御教授いただいた貴重な体験を糧とし、日々精進してまいりたいと存じます。

末筆ながら、貴組合の益々のご発展を心よりお祈り申し上げます。

草々

令和4年10月31日

京都府立林業大学校 井内 昇

各班毎に指導を受け作業をする様子

◆樹皮剥き防止テープ巻き作業



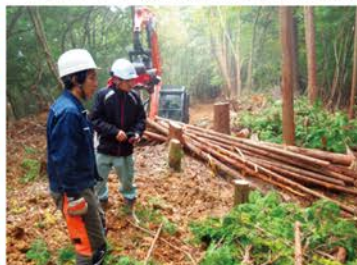
◆立木伐採作業



◆伐採した木の枝払い作業



◆グラブプルを操作して木材を移動



視察研修会

岡山県
西栗倉村

今回、二年ぶりに京都府水源林造林協議会、京都府府有林整備促進協力会合同の視察研修が開催され、総勢七八名、当組合からは役員十七名が参加いたしました。最初の視察先であります岡山県西栗倉村の中国四国整備局管内、水源林造林地を視察いたしました。昭和四八年に分取契約をされ、令和六年度、七年度に、地域の需給動向を踏まえた安定的かつ効率的な木材供給を推進するため、更新伐、主伐、間伐を計画的に実施されま。基幹作業道、トラック道も整備され、材の搬出、苗木、資材等の運搬も容易に行える基盤整備もされております。

次の研修先では、西栗倉村が二〇〇八年に「百年の森林構想」を掲げられ、二〇五八年を目標年として「百年の森林」の実現に向けて村ぐるみで挑戦を続けていくことを宣言されました。五十年前に子や子孫のために木を植えた人々の思いを立派な百年の森林に育て上げていくため、あと五十年村ぐるみで頑張り、美しい百年の森林に囲まれた上質な田舎を実現していくため、森林の再生に重点を置く施策の説明をうけました。

村内での持続可能な森林活用として村で美しい森づくりを計画し、民間による施業を実施、その資源を製造、加工を行い村内の公共施設に利用す

る、いわゆる川上から川下を実施されておりました。

宣言から十年経過し、さらなる飛躍を目指し、人工林、天然林、田畑、川などの多様な自然資本を相互に連携させながら最大の価値を生みだしていくという持続可能な村づくりを次のチャレンジとして頑張っていきたいという内容でした。

川上に位置する森林組合として、綾部市でもこの様な取り組みが何か出来ないかと考えさせられました。

夜には、今回の宿泊先であります鳥取県のはわい温泉「望湖楼」にて懇親会が開かれ、他の森林組合さん、企業体の方々と懇親を深め、とても勉強になった二日間の視察研修でありました。



水源林造林地視察



西栗倉村「百年の森林事業」研修



参加者全員による懇親会



FMいかる

取材

現在、綾部市では移住・定住促進に取り組んでおられます。

その取り組みのひとつが、「移住立国あやべ」という移住を促して綾部市を元気にするプロジェクトです。

「移住立国あやべ」のホームページでは、綾部への移住を考えている方に仕事、暮らし、子育てと言った移住に関する情報を日々、発信されており、実際に移住された方が、どのような暮らしをしているのかを取材して動画にまとめておられます。

今回の取材では、移住に重要な「仕事」と言うテーマで森で働く魅力にスポットを当てられて、当組合の爲國が取材を受けました。動画の公開は3月の予定です。



移住立国あやべのホームページ
<https://ijurikkoku.com>

チェーンソーの目立ての仕方について



チェーンソーの目立ては、作業の効率化、労力の軽減、チェーンソーを安全に使用するために大変重要です。ここでは、チェーンソーの目立ての仕方について簡単にご紹介します😊

①目立てを始める前に

まずは、チェーンソーの刃についている木くずやチェンオイルなどの汚れを、ウエスやパーツクリーナーを使ってしっかり落としましょう。

この作業が目立てをする上で意外に大事です！

②チェーンソーの固定

正確な作業の為にはチェーンソーが動かないように、目立てバイスなどを使って固定しましょう。



用意するもの

- ・丸やすり ※お持ちのチェーンに合ったサイズのやすりをご用意ください
- ・やすりホルダー
- ・目立てゲージ
- ・目立てバイス
- ・平やすり
- ・テプスゲージジョインター
- ・ウエス(布きれ)
- ・パーツクリーナー

ウエス、
パーツクリーナー
以外は井倉店で
販売してます



③目立てゲージをセットする

目立てゲージの大きい面を、チェーンソーの本体側に向けてチェーンの上を目立てゲージを置きます。



本体側



④目立てをする

目立てゲージのローラーの真ん中にやすりが直角になるように置いて、刃にそわせます。

そして、やすりをまっすぐに押し出します。

力を入れすぎないように、よく研げるやすりを使い、刃にしっかりと押し当てて押し出します。

研いだら刃からやすりを外し、また押し出します。

やすりを往復させないように注意しましょう。ギコギコやるのは禁物です。

ひとつの刃が研ぎ終わったら、自分の身体の位置は変えずに、チェーンを回して、常に同じ目線と同じ姿勢で目立てをするようにします。

片側を全て仕上げたらもう片側も同じように仕上げます。

左右でやりやすい側、やりにくい側があると思うので、力が入りにくい側はひとつの刃の研ぎ数を1回ずつ増やすなどし、刃の長さを全て同じにすることが重要です。



POINT やすりについて

やすりはよく研げるものを使いましょう。やすりがすべってしまうものは当然アウトです。

やすりは消耗品です。研げなくなったらすぐに交換しましょう。

手入れの方法ですが、まずはやすりの目をつぶさないようにすることが肝心です。

力を入れすぎないように使って、研ぎかすは随時トントンと落とします。

そして、すべて研ぎ終わったら、やすりにパーツクリーナーを吹き付けて掃除します。

やすりが乾いたのを確認して、他の工具類とこすれたりしないようになにかのケースに入れて保管します。

やすりは消耗品ですが、使い方と手入れの仕方ですぐに長持ちさせることができます。

お財布から出ていくお金を減らすことにも繋がるので、大切に使いましょう。

CHECK 目立てをしてもチェーンの切れ味が戻らなければ

テプスゲージの高さを確認します。

目立てをしていって刃を落としすぎると、刃が短くなるのと同時に高さが低くなります。

そうするとテプスゲージとの高低差がなくなり、効率よく切れなくなります。カンナの刃と同じ原理です。

そこで、テプスゲージジョインターを使ってゲージが高いようなら平やすりで適切な高さまで削ります。

目立ては回数を重ねることでご自身のスタイルが確立したり、徐々に慣れていくものと思います。組合には目立ての経験豊富な職員がいますので、ご質問やお悩み等ございましたらぜひお尋ねください👍



きのこ菌・原木 好評販売中!

今年も例年通りきのこ菌、原木が入荷しました。ご家庭で原木きのこ栽培をお楽しみ下さい。

| | | | | | | | |
|---------------|---|---|------------|---|--|------------|---|
| 115 |  |  | 240 |  |  | にく丸 |  |
| ★超肉厚の「ジャンボ椎茸」 | | ★大型で巻き込みがしっかりした品種 | | ★大型でボリューム感のあるきのこ | | 乾 | |

価格一覧表

| | 品物 | 価格(税込) | 備考 |
|------------|----------------|--------|--|
| 115 菌興菌 | コマ菌 (800個入) | 3,520円 | ・原木約 27~32本分 (原木の径や長さにより変わります) |
| | コマ菌 (400個入) | 1,980円 | ・原木約 12~16本分 (原木の径や長さにより変わります) |
| | オガ菌 (1300cc入) | 1,925円 | ・500穴植菌できる。 平塗り法で直径20cmの原木約20玉植菌できる。 |
| | 形成菌 (460個/シート) | 2,475円 | ※取り寄せ品になります。 |
| 森産業 にく丸 | コマ菌 (1000個入) | 4,180円 | ・原木約 30~40本分 (原木の径や長さにより変わります) |
| | コマ菌 (500個入) | 2,310円 | ・原木約 15~20本分 (原木の径や長さにより変わります) |

価格はすべて税込

菌打ちに!

原木1本 **627円 販売中!**



ほだ木(椎茸菌打込済)

1本 **1,150円 予約受付中です!**

2月中旬~3月打込予定

なめこ、ひらたけ菌の販売もしております。
上記以外の品種も取り寄せ可能です。(少しお時間をいただきます)

ほだ木の予約、きのこ菌に関するお問い合わせ等は、井倉販売所までお願いします。

井倉販売所

営業日 月・火・木・金

営業時間 午前10時から午後4時まで

綾部市井倉町南大町5番地1(位田橋南詰) ☎ 0773-43-0260

松枯れ予防に! 松くい虫予防 樹幹注入剤施工予約受付中!!

〔費用〕3,960円(税込)/薬剤1本当たり

木の大きさにより料金が変わります。

5年に1回の施工です。

〔施工時期〕1月~3月



薬剤注入量表

| 胸高直径(cm) | 注入量(mL) | 本数 |
|----------|---------|-----|
| 11~15 | 60 | 1 |
| 16~20 | 60~120 | 1~2 |
| 21~25 | 120 | 2 |
| 26~30 | 180 | 3 |
| 31~35 | 240 | 4 |
| 36~40 | 300 | 5 |
| 41~45 | 360 | 6 |
| 46~50 | 420 | 7 |
| 51~55 | 480 | 8 |
| 56~60 | 540 | 9 |
| 61~65 | 600 | 10 |
| 66~70 | 660 | 11 |
| 71~75 | 720 | 12 |
| 76~80 | 780 | 13 |
| 81~85 | 840 | 14 |
| 86~90 | 900 | 15 |
| 91~95 | 960 | 16 |
| 96~100 | 1,020 | 17 |

ご希望の方は、森林組合 ☎42-1035へお申し込みください。

作業員募集!!

当組合では森林整備を行う作業員を募集しています。

綾部の森林を守るため一緒に働きましょう!!

山に関心のある方、体力に自信のある方大歓迎です!

業務内容

森林整備

年齢

35歳まで

(技術習得が必要な為)

資格

自動車運転免許(AT不可)



まずはお電話下さい!

森林組合 ☎0773-42-1035



新入職員のご紹介

1月1日から綾部市森林組合の職員として働く事になりましたので、ご紹介させていただきます。



ふくだ たけひろ
福田 壮洪(21歳)

令和2年に京都府林業大学校を卒業し、組合で作業員として働いていました。

1月1日から作業員から職員として働くことになりました。

いたらないところもあると思いますが、精一杯がんばります!

編集後記

明けましておめでとうございます。

新年を皆さまはどの様にお迎えでしたでしょうか。

昨年の今年の漢字一文字は「戦」でした。発表された時に少し暗い怖い気持ちになった事を思い出します。ロシアのウクライナ侵攻による戦い、新型コロナウイルス感染症による色々な戦いが未だ収束せず、人々の苦しい気持ちを想像してしまいました。

「災い転じて福となす」という言葉がありますが、今年の終わりには「笑」や「喜」と言う一文字が選ばれる様にと願います。

今回の組合だよりは、年頭のご挨拶、京都府立林業大学 校生研修の受け入れ、組合役職員の視察研修、購買からのお知らせ(きのこ菌販売・目立ての仕方)等を掲載しています。

次回の組合だよりは4月を予定しています。

