



令和7年1月1日発行

第231号

発行所

綾部市森林組合

綾部市宮代町前田20番地5

TEL 42-1035(代)

43-0260 (井倉販売所)

印刷所 株式会社オカムラ

林業こよみ

- ◆雪起こし
- ◆枝打ち
- ◆間伐、除伐
- ◆しいたけ原木の管理



新年あけましておめでとう
ございます。

組合員の皆様におかれましては、輝かしい新年をお健やかに迎えのことと心からお慶び申し上げます。

旧年中は森林組合に対しまして、深いご理解と格別のご高配を賜り厚く御礼申し上げます。

さて、昨年を振り返ってみますと、元日に発生した能登半島大地震で年が明け、さらに9月には追い打ちをかけるように能登地方に記録的な豪雨災害が発生しました。

また、昨年の夏は、一昨年と同様に連日大変な猛暑の日が続き、厳しい夏となったほか、九州や東海地方、沖縄県で線状降水帯が発生し、記録的な大雨により大きな被害が発生するなど、自然災害に明け暮れた1年でありました。被災された多くの皆様に心か



年頭ごあいさつ

綾部市森林組合

代表理事組合長

角山 宏

らお悔やみとお見舞いを申し上げる次第です。

これらの記録的な気象状況は地球温暖化によるものと言われており、カーボンニュートラル2050達成に向けた森林整備などの新しい林業への取り組みが待ったなしの状況にきております。

こうした状況の中、森林・林業を取り巻く厳しい状況を踏まえ、適正な森林整備を進めるため、平成31年3月に創設された市町村による森林整備等の財源となる「森林環境税」が、昨年からの国税として国民一人年額千円の賦課徴収が開始されました。今後さらに全国の森林整備が進むものと期待しているところでです。

また、京都府においては、令和5年の4月に示された「京都府府内産木材の利用に関する基本方針」に基づき、令和9年度を目途に建築物や公共

土木工事における府内産木材の使用量の目標値を明確にされるなど、川下での府内産木材の活用への動きが活発になってきております。

さらに、綾部市においては、令和6年度当初予算に「みんなで守る綾部の山林事業」を新たに計上されるなど、低迷する森林・林業の打開に向けた力強いご支援に大変感謝しているところでです。

綾部市森林組合としましては、今後とも地域林業の担い手としての自覚と使命感を高く持ち、綾部の豊かな森づくりに向け、役職員一同力を合わせ一層精進してまいります。

どうか、本年も変わらぬご支援、ご指導のほどよろしく、お願い申し上げますとともに、組合員の皆様のご健勝とご多幸をご祈念申し上げます。年頭のご挨拶とさせていただきます。





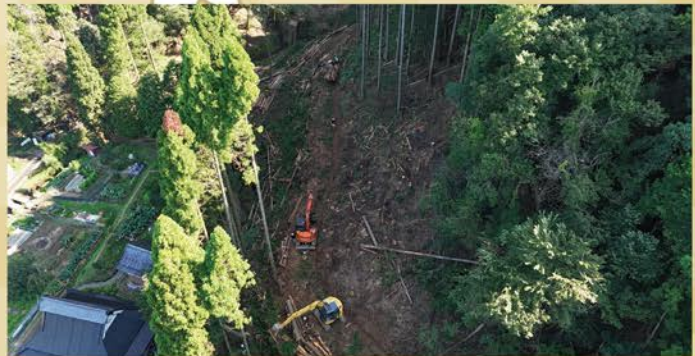
(水梨地区)



謹んで初春の
お慶びを
申し上げます



(市志地区)



▲ドローンにて撮影 (水梨地区)



▲樹木伐採後の藤山公園から撮影



謹賀新年

旧年中は組合の事業推進におきまして格段の御協力を賜り厚く御礼申し上げます。本年も変わらぬご支援のほどよろしくお願ひ申し上げます。

令和七年 元旦

代表理事組合長
代表理事副組合長
理事

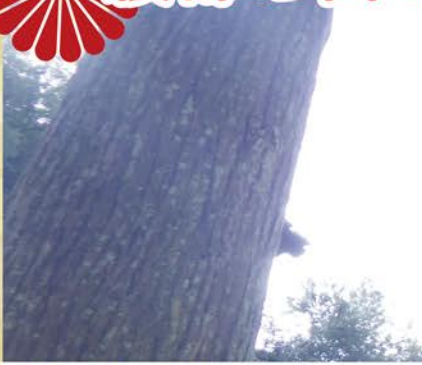
代表
監事

職員
参事
総務課長兼会計主任
業務課長
業務課補佐
主任技師
主技師
主事
嘱託

馬見福原山爲角四市田森	伊能熊西川辻安木由由奥佐梅大渡角
嶋木井口岡國山方田中下	藤勢内川端井積下良良代木原槻邊山
恒 可一翔佑 祐隆恵裕	利康久卓勇邦將泰秀茂隆幸 光
治豊奈紗吾哉伸造敏子司	信司志男夫夫明洋明文二作誠稔文宏



綾部の山づくりを今年も頑張ります!!



山の神 参拝

令和6年12月9日、綾部市森林組合で毎年行っております、山の作業の安全祈願「山の神さま参拝」を令和6年と7年にわたり集約化間伐事業等でお世話になる「和木地区」内の「日吉神社」でさせていただきました。

当日は、組合長、職員、林業技術員合計21名が、日頃山で仕事をさせていただいていることへの感謝と、今後の作業の安全を山の神さまに祈願しました。



令和6年12月9日 山の神さま参拝 (於 日吉神社)

林業技術員

臨時	班長	班長	班長	臨時班長	班長
小今	安寺	井福	鈴野	津石	佐関中
森	達地	上井	木田	田橋	堀口原
隆孝	孝広	至清	康健	久竜	哲
幸文	紀人	誠人	明二	道純	人二也

森林経営管理制度と森林環境譲与税を活用した 水梨集落での森林整備について

綾部市 農林商工部 林政課 林業振興担当

主任 伊賀原 司

綾部市では、平成31年4月からスタートした森林経営管理制度（以下、「制度」）や森林環境譲与税（以下、「譲与税」）を活用して、市内の森林（人工林）を順次整備しています。

今回は、中上林地区の水梨集落で実施した森林整備についてご紹介します。

水梨集落は、令和元年度に制度のモデル地区となる集落として、奥上林地区の長野集落と共に選定しました。

その後、2か年に渡る森林境界明確化や森林資源調査を行い、森林所有者の同意が取得できた森林から順次森林経営管理権集積計画（以下、「集積計画」）を作成し、4年の歳月をかけて森林整備の準備を進めてきました。

令和5年度には、綾部市森林組合に委託し、森林整備（間伐・除伐）を行いました。



▲地元説明会の様子

制度

森林所有者さん



害に合わないよう
に護材を施工します



▲広葉樹を現場まで



今回整備する水梨集落の森林の様子（令和4年度撮影）



▲水梨の位置図



▲作業前

また、集落の後背地の急傾斜地に大きなスギの木の一団があり、人家等に被害が及ぶおそれがありましたので、その一団を伐採し、伐採後の崩落等を防止するために広葉樹の植栽を実施しているところ です。

（令和6年12月現在）

水梨集落の森林整備までの経過（譲与税を活用して実施）

過程	年度	実施内容	実施量等
①②	令和元年度	モデル地区として設定・地元説明会	-
③	令和2年度	森林境界明確化及び森林資源調査	5.78ha
	令和3年度	森林境界明確化及び森林資源調査(R2継続)	24.86ha
④	令和4年度	集積計画の同意取得(40筆分)	約40名
⑤	令和5年度	森林整備 ※人工林の間伐(5.27ha)及び除伐(7.26ha)	12.53ha
	令和6年度	急傾斜地の皆伐及び植栽	1.66ha

森林経営管理

市町村が仲介役となり
森林所有者と山の担い手を
つなぎます!!

山の担い手



制度を活用した森林整備の場合、

- ① 事業実施候補地の決定
- ② 地元説明会
- ③ 森林資源調査と境界明確化（必要に応じて）
- ④ 集積計画への所有者全員の同意と所有者探索
- ⑤ 森林整備の実施

と多くの過程があり、特に森林整備の内容を記した集積計画は、登記の所有者が亡くなっている場合は相続人全員の同意が必要で、事業着手から完了まで多くの時間を要します。

今回の森林整備にあたっては、森林所有者の同意取り付け等で水梨自治会の方々に多くのご協力をいただいたため、スムーズに森林整備まで実施することが出来ました。また、綾部市森林組合の皆様にはモデル地区の選定から森林整備の実施まで、多くのご協力をいただきました。この場をお借りしましてお礼を申し上げます。

今後とも綾部市では制度や譲与税を活用した森林整備を進めてまいりますので、森林所有者皆様のご協力をよろしくお願いいたします。



組合担当者からのコメント

水梨集落での森林整備は、従来の人工林の間伐・除伐とともに急傾斜地での皆伐及び広葉樹（桜・紅葉）の植栽を実施しました。これは、市の事業としても組合の事業としても、初の試みです。

その地域、その土地に応じた森林整備を実施することで、自然災害のリスクを軽減させることはもとより、森林所有者や地元の方々が山に入りやすくなる環境をつくることが出来た事が何より良かったと思います。

今後も綾部市と連携をとりながら、市内の森林整備に全力で取り組みます！

（角山 伸）



オリジナルキャラクター「あやもり（綾守人）」



▲植付作業中



食害保護



▲植栽後



▲作業後



組合員の皆様には、日頃から組合の事業推進に対しご理解とご協力をいただきまして、誠にありがとうございます。森林組合は、組合員様により成り立っている協同組織です。

現在、綾部市森林組合は、正組合員3,938名、准組合員139名、合計4,077名(令和6年2月1日現在)の組合員様により組織されております。

よくあるお問い合わせ

Q 古い出資証券がでてきたのですが、これは有効ですか？

A 昭和42年9月1日より発行の出資証券は有効です。なお、令和3年より新たに出資証券は発行していません。払込済出資金の残高確認・残高証明が必要な場合は、出資金証明書を発行致しますので、お問い合わせください。

Q 以前支払いをしていた賦課金を、最近は払っていないように思うのだが？

A 令和3年度分より賦課金の徴収は廃止しておりますので、お支払いしていただくなくて大丈夫です。

こんな場合はどうする？

Q 新規に組合員として加入するには

A 加入届をご提出ください。出資金1口100円から、ご加入していただけます。所有されている森林の内容がわかるものをご用意ください。

Q 引っ越し等による住所変更があった場合

A 住所等変更届をご提出ください。組合員様のご住所は、市内・市外は問いません。

Q 組合員様が亡くなられた場合

A 名義変更等のお手続きをお願い致します。詳しくは、お問い合わせください。

各種お手続きは森林組合（宮代町）にお越しいただくか、郵送でもお受付しております。

各種届出用紙と一緒に**身分証明書（免許証等）のコピーが必要です。**

※森林組合（宮代町）にご持参いただける場合は、こちらでコピーします。

各種届出用紙は森林組合（宮代町）にある他、ホームページからダウンロードすることもできます。

<http://ayabe-forest.jp/>

この他にもご不明な点等ございましたら、森林組合（宮代町）☎42-1035までお気軽にお問い合わせください。

「しいたけ菌打ち体験会」の講師として

一昨年に引き続き、昨年12月14日（土）に綾部市五泉町（市志）で行われた、しいたけ菌打ち体験に講師として参加させて頂きました。（主催 市志里山再生の会 会長 阪田薫様）

都市農村交流の一環として開催され、家族で参加出来る体験会で小さなお子さんも一緒に作業されていきました。木に触れる体験が少しでも山に関心を持って貰えるきっかけになればと思います。



きのこ菌 好評販売中!

今年も例年通りきのこ菌を入荷しました。ご家庭で原木きのこ栽培をお楽しみ下さい。

価格一覧表

価格はすべて税込

	特徴・イメージ	品物	価格	備考
菌 興 菌	115  <p>▲超肉厚!おいしい!</p>	コマ菌 (800個入)	4,070円	原木約27~32本分
	240  <p>▲秋から春まで長期間発生!大型</p>	コマ菌 (400個入)	2,255円	原木約12~16本分
	 ひらたけ  なめこ	オガ菌 (1300cc入)	2,255円	約500穴植菌できる。 平塗り法で直径20cmの原木 約20玉植菌できる。
		形成菌 (460個/シート)	2,750円	原木約9~14本分 ※取り寄せ商品 ※しいたけのみ
森 産 業	にく丸  <p>▲大型でボリュームあり 乾燥でも生でも大活躍!</p>	コマ菌 (1000個入)	4,620円	原木約30~40本分
		コマ菌 (500個入)	2,585円	原木約15~20本分

もりのきのこ農園シリーズ

しいたけ・なめこ・ひらたけ・
えりんぎ・えのきたけ・ぶなしめじ

1箱 **1,320円**



ぶなしめじにチャレンジ!
3週間でこのとおり
美味しく頂きました



上記以外の品種も取り寄せ可能です。

数量を取りまとめ注文しますので、少しお時間をいただきます。

お急ぎの場合には、送料の負担をお願いすることがあります。

前号で販売休止をお知らせしていたしいたけ原木ですが、例年より数は少なくはなりましたが入荷しております。数に限りがありますので、組合だよりをお手に取られた頃すでに売り切れとなっていた際は、何卒ご容赦ください。

きのこ菌に関するお問い合わせ等は、井倉販売所までお願いします。

井倉販売所

営業日

月・火・木・金
(水・土・日・祝 休み)

営業時間

午前10時から午後4時まで

綾部市井倉町南大町5番地1(位田橋南詰) ☎ 0773-43-0260

エンジン始動は重いし、苦手…
もっと楽にできない？

使い勝手がよくて、軽くて、
小回りの利くチェーンソーが欲しい！



枝打ち、剪定を
手軽にしたいな

決算 セール!!

2月4日(火)~14日(金)の
6日間(定休日除く)



通常価格 83,600円が

64,900円

限定3台

そんな時には **ゼノアGZ2700T** です!!

排気量27ccのハイパワーと2.6kgの軽さ、
エンジン始動がカンタン・楽です！
縦・横どの向きでも使いやすいですよ。



チップソーもお買い得



疲れにくくて軽い
めちやる
(230/255)
通常価格2,640円/2,750円を

2,200円



雑木、竹・笹、やわらかい草にも
ツムラ L-52オールラウンド
通常価格3,685円を

2,970円

切れ味、使い易さで人気です
今年の草刈はこれで決まり！

価格はすべて税込です

自然の中で働きたい方！
体力に自信のある方！

作業員募集!!

当組合では森林整備を行う作業員を募集しています。
綾部の森林を守るため一緒に働きましょう!!
山に関心のある方、
体力に自信のある方大歓迎です！



業務内容	森林整備
年齢	35歳まで (技術習得が必要な為)
資格	自動車運転免許(AT不可)

森林組合 ☎0773-42-1035

編集後記

年末恒例の今年の一文字は「金」でした。選ばれた主な理由は、パリオリンピック・パラリンピックで獲得した多くの金メダル等光の「金」と、政治とカネ・裏金問題など影の「金」両方の理由で決まりました。

今年「巳年」です。脱皮をする蛇のイメージから「復活と再生」の年と言われます。また、「巳」は胎児の形から派生した文字で「産まれてくる」「将来・未来がある」などといった意味もあるそうです。蛇と聞くと怖い・不気味等負のイメージが先行するのですが、先入観を払拭する良い一年にしたいと思えます。

今回の組合だよりは、年頭のごあいさつ、水梨集落(地区)の森林整備(綾部市より寄稿)について、組合員手続きについて、井倉販売所からのお知らせ、決算セール等の記事を載せています。

次回の組合だよりは4月を予定しております。

